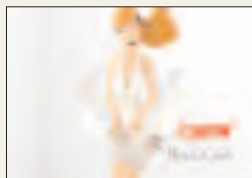




### MÚSICA L'Associació Pol·len de Girona inaugura la primera edició del festival Pol·lenDate

La iniciativa oferirà fins el 14 de maig una programació gratuïta en espais de natura amb patrocini municipal i de la Generalitat. ►44



### TELEVISIÓ Cuatro converteix en dibuixos animats els seus presentadors estrella

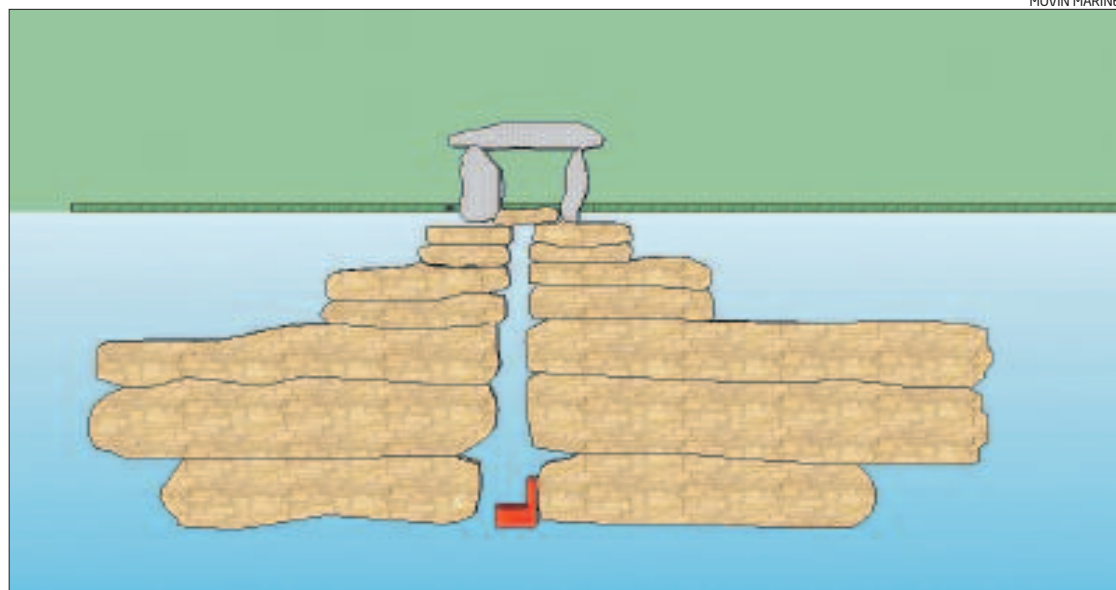
La cadena segueix innovant en el camp de l'autopromoció i anuncia un canvi en la seva imatge corporativa ►47

# Cultura i Societat

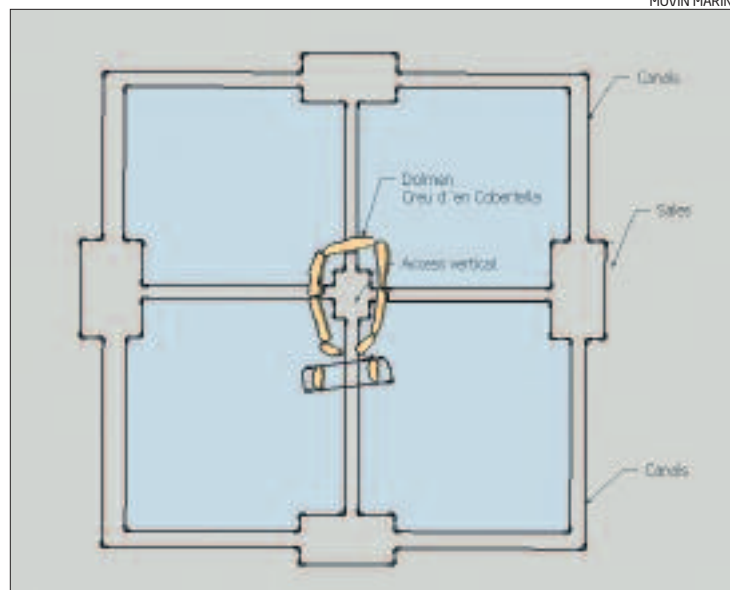
CIÈNCIA | TENDÈNCIES | TRADICIONS | FETS I GENT | CINEMA | TELEVISIÓ

## Movin Marine sosté que el dolmen de la Creu d'en Cobertella té una gran estructura

► L'empresa fa prospeccions de radar de subsòl i difon complicades galeries soterrànies sense estudis arqueològics



Secció del dolmen de la Creu d'en Cobertella, amb la gran estructura soterrada, segons Movin Marine.



Vista de la planta del dolmen de Roses, amb les galeries soterrades.

GIRONA | DANIEL BONAVENTURA

■ Movin Marine, l'empresa altempordanesa que està realitzant sondejos del subsòl amb un nou radar que opera des d'un helicòpter, afirma tenir indicis que el dolmen de la Creu d'en Cobertella, al terme de Roses, amaga una cavitat soterrània que pot tenir entre trenta i quaranta metres de profunditat, i també amaga un seguit de canals o galeries.

Així s'ha explicat Joaquim Casellas, fundador de Movin Marine, empresa d'Empuriabrava que explota aquest radar. La màquina, dissenyada per enginyers empor-

danesos, pot treballar a gran profunditat, fins a 2 quilòmetres en direcció al centre de la Terra.

Les dades i croquis com els aquí reproduïts no han estat, però, verificats per arqueòlegs, historiadors o geòlegs.

L'empresa ha tingut els darrers anys una notable presència mediàtica pels anuncis de fabuloses construccions geomètriques soterrades que afirma haver detectat amb el seu radar o sonar.

Entre aquestes troballes hi hauria una estructura de galeries calçada a la de la piràmide de Keops, però sota la muntanya del Mont-

grí. També hi hauria una muralla que recorreria el litoral per l'Escala, Begur i les Illes Medes, i la localització del port romà d'Empúries a dos nivells separats per 15 metres de profunditat.

Joaquim Casellas (www.joaquimcasellas.com) afirma sense vacil·lar que totes aquestes construccions no són d'origen geològic, sinó humà i estan relacionades amb les canalitzacions per abastir-se d'aigua.

El dolmen de la Creu d'en Cobertella és una de les restes més importants de cultura megalítica conservades a Catalunya. Aquest

monument funerari ha estat estudiat pels més insignes arqueòlegs, entre ells el doctor Pericot, Bosc Gimpera i també Manuel Cazorro. Cap d'ells havia apuntat la possibilitat d'aquestes complicades estructures soterrades.

Joaquim Casellas defensa l'existència d'aquestes estructures, que considera provades pels resultats obtinguts amb el seu radar, i afirma a més a més que el dolmen té al fons una llosa que el tapa, per sota de la qual s'ha detectat la presència de restes metàl·liques que podrien aportar dades d'interès.

El dolmen de la Creu d'en Cobertella és un sepulcre dreçat entre l'any 2.500 i 2.100 abans de Crist.

Casellas diu que Movin Marine va treballar l'any passat per al Consell Superior d'Antiguitats d'Egipte i que l'expedició amb el radar a Keops va permetre traçar una complicada estructura de galeries soterrades en la piràmide que també s'ha constatat que existeix sota la muntanya del Montgrí. Segons Casellas, aquestes construccions són obra humana i tenen origen en antics contactes via marítima amb Egipte.

## Exposició d'«Integració cultural» al centre cívic Pla de Palau

GIRONA | DdG

■ El projecte cultural Integració Cultural presentarà a partir de demà, dijous, i fins el 30 d'abril, una nova exposició col·lectiva de pintures al centre cívic Pla de Palau.

L'objectiu principal d'aquest projecte cultural és agrupar, a través de les arts plàstiques, els pintors de diferents comunitats autònomes per «presentar les

seves propostes estètiques i visió del món», ha explicat l'impulsor de la iniciativa, el pintor i escultor Axel Rodríguez Martínez.

El centre cívic Pla de Palau està situat al número 27 de carrer Saragossa de Girona i la institució ha donat suport a la iniciativa cedint els locals per a l'exposició. La mostra es podrà visitar de 9 a 13 i de 16 a 20 hores els dies laborables.

## Maragall entra a la literatura espanyola

BARCELONA | JOSÉ OLIVA/EFE

■ Autors catalans com Joan Maragall o Eugeni d'Ors s'inclouen en una nova Història de la Literatura Espanyola, coordinada per José-Carlos Mainer, en què, segons ha explicat, desapareixen conceptes com la Generació del 98 o del 27, a favor de criteris estètics i no merament cronològics.

En una entrevista, el catedràtic de la Universitat de Saragossa José-Carlos Mainer ha assenyalat que s'ha buscat «una forma de

narrar diferent dels manuals de literatura i s'ha preferit que sigui més narrativa, eludint les notes erudites».

Per Mainer, es tracta d'«un assaig de síntesis, que sigui provocatiu i que sintetitzi el grau de coneixement dels últims 25-30 anys».

Publicada per Crítica, l'obra completa, formada per nou volums, s'ha iniciat amb el tom 6, *Modernidad y nacionalismo (1900-1939)*, seguit del 3, *El siglo del arte nuevo (1598-1691)*, realitzats pel

propi Mainer i Pedro Ruiz Pérez, respectivament.

Des del primer tom, l'obra, «sense ànim de fixar un cànon», inclou aspectes «renovadors» com la inclusió dels articles literaris de Joan Maragall escrits en castellà, que «no solen aparèixer com una referència del pensament estètic i polític de principis de segle» o l'Eugeni D'Ors que escriu en espanyol, absent en les històries de la literatura espanyola i també de la catalana.